

目 錄

壹、依據	1
貳、目的	1
參、執行構想	1
肆、具體作法	1
伍、行政之援	3
陸、一般規定	3
附件一：校安中心體系表	4
附件二：校安中心編組職掌表	4
附件三：潛在災害分析暨減災計畫	4
附件四：處理重大意外事故通報流程圖	22
附件五：處理進修部重大意外事故通報流程圖	23
附件六：校外支援單位電話	24
附件七：應變計畫	25
附件八：校安中心緊急應變流程表	39
附件九：復原計畫	40
附件十：防汛安全各大樓內部空間檢查分工表	55
附件十一：校園環境安全檢查分工表-地震	58
附件十二：防(救)災資源網路表	61

大華科技大學校園災害管理實施計畫

壹、依據：

- 一、行政院院 108.03.08 臺忠字第 1080166112E 號部頒「災害防救基本計畫」辦理。
- 二、教育部令頒「構建校園災害管理機制」辦理。
- 三、教育部函頒「校園災害管理實施規定」辦理。

貳、目的：

本計畫旨在統籌運用學校及社區整體資源與人力，健全災害管理運作機制，做好校園安全暨災害防救之減災、整備、應變與復原工作，俾防範於未然，有效的減低校園災害，落實校園安全工作。

參、執行構想：

整合學校之特性與資源，設立本校校園安全暨災害防救通報中心（以下簡稱校安中心），納編相關成員編成決策小組、作業管制組、行政支援組、新聞組及輔導組等，平時負責校園災害之減災、整備事宜並研訂應變及復原計畫，校園災害發生時，視狀況召開決策小組會議，以有效處理校園災害事件，維護學生安全。（附件一：校安中心體系表）；（附件二：校安中心編組職掌表）

肆、具體作法：

本計畫所稱災害，概分天然災害予人為災害兩類。

- 一、天然災害：風災、水災、震災等。
- 二、人為災害：火災、毒性化學物災害，重大交通事故、集體食物中毒、法定傳染疾病、實驗傷害、自傷自殺、爆裂物、人為破壞、失竊事件、校園侵擾事件、械鬥兇殺、幫派鬥毆事件、校園建築設施傷害等。災害管理旨在減少災害發生或防止災害擴大並置重點在災害整備及應變，最後復原及安置階段：

（一）減災階段：

1. 潛在災害分析：（附件三：潛在災害分析暨減災計畫）

2. 研訂減災措施：(附件三：潛在災害分析暨減災計畫)
3. 建立校安中心通報及防救災支援網絡表 (附件四、五、六：校安中心通報網絡表暨防救災支援電話一覽表)
4. 防災教育、訓練及觀念宣導。

(二) 整備階段：

1. 研擬應變計畫。(附件七：應變計畫)
2. 訂定緊急應變流程。(附件八：緊急應變流程表)
3. 實施應變計畫演練。
4. 災害防救物資、器材之儲備。
5. 避難所設施之整備與維護。
6. 預擬復原計畫。(附件九：復原計畫)
7. 避難所設施之整備與維護。

(三) 應變階段：

1. 應變程序。
2. 召開決策小組會議。
3. 災情蒐集與損失查報。
4. 受災學生之應急照顧。
5. 救援物資取得與運用。
6. 配合相關單位開設臨時收容所。
7. 復原工作之籌備。
8. 災害應變過程之完整紀錄。

(四) 復原階段：

1. 配合災情勘查與鑑定。
2. 復原經費之籌措。
3. 捐贈物資、款項之分配與管理及救助金之發放。
4. 硬體設施復原重建。
5. 受災學生安置。
6. 受災人員心理諮商輔導。

7. 學生就學援助、復學、復課輔導。

8. 召開災後檢討會。

伍、行政支援：

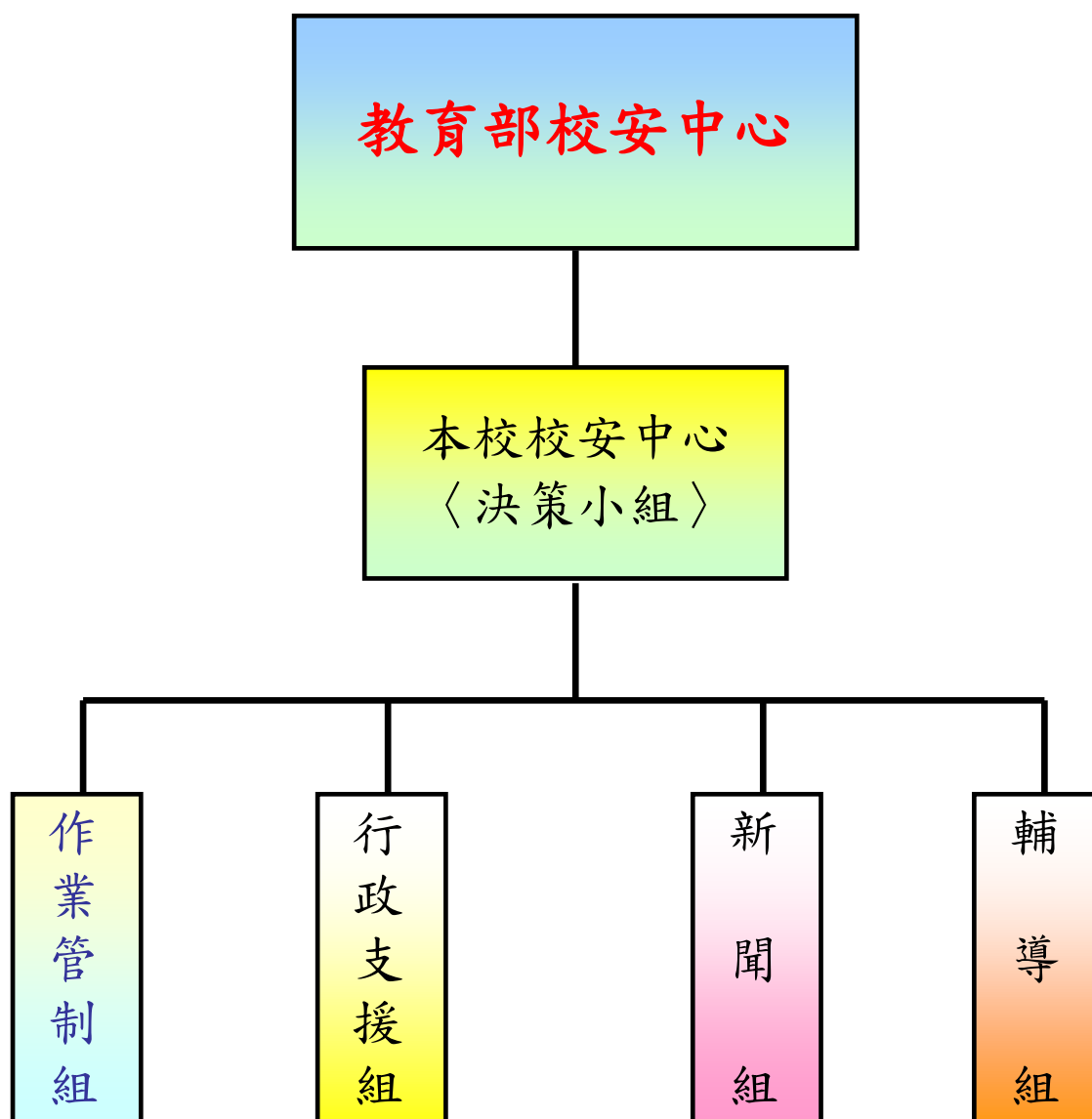
- 一、本計畫所需經費，各處、室、中心、學院、系、科依年度預算編列並由會計室審核。
- 二、學務處平時即建立各媒體連絡管道，並加強與各界溝通，以減少各種可能的附加傷害。
- 三、本校校安中心各組應依業管職掌，隨時與各公、民間相關機構協調聯繫，俾利各項資源整合工作。(附件十二：防(救)災資源網路表)

陸、一般規定：

- 一、主任秘書兼任發言人，於災害發生後統由其負責對外溝通、說明，並對於錯誤報導或不實傳言，立即予以更正或說明。
- 二、本校校安中心 24 小時與教育部各級校安中心確保通報網絡之暢通。
- 三、學務處完成校園災害管理機制作業規定。
- 四、本計畫依沙盤推演、幹部演練、全員演練之程序實施演練，以驗證計畫之可行性。
- 五、依現有值勤成員編組暢達校安中心運作，依通報流程作業。
- 六、各編組人員依分工職掌，完成相關計畫與整備，並與民間相關單位完成必要之支援協定。
- 七、校安中心設於軍訓室，每日值勤教官廿四小時待命，負責通報聯繫，協調作業。
- 八、如有未竟事宜另案補充規定

大華科技大學校安中心體系表

附件一



大華科技大學校安中心編組職掌表

組別	職稱	編組人員	職掌
決策小組	召集人	校長	負責應變小組召集，指揮督導校園安全事件之全般處理
	副召集人	副校長	襄助召集應變小組，指揮督導校園安全事件處理之全般事宜
	校安中心主任	學務長	負責督導校園安全事件處理之全事宜
	組員	教務長	協助校園安全事件處理之全般事宜
	組員	總務長	協助校園安全事件處理之全般事宜
	組員	主任秘書	協助校園安全事件處理之全般事宜
	組員	進修部主任	協助校園安全事件處理之全般事宜
	組員	各系所主任	協助校園安全事件處理之全般事宜
	校安中心執行官	軍訓室主任	負責執行校園安全事件處理之全般事宜
作業管制組	組長	軍訓室主任	承決策小組指示負責校園災害管理機制之運作
	副組長	生輔組組長	襄助組長執行災害管理機制運作之全般事宜，並執行校安事件之處理
	組員	各系所主任	執行相關硬體設施災害指協調及處理事宜
	組員	體教中心主任	執行相關硬體設施災害協調及處理事宜
	組員	衛保組組長	執行相關硬體設施災害協調及處理事宜
	組員	全體導師	執行相關硬體設施災害協調及處理事宜
	組員	全體教官 (校安人員)	執行校安中心輪值暨各類校安災害事件處理回報
	組員	駐警(保全)	執行相關硬體設施災害協調及處理事宜
行政支援組	組長	總務長	負責硬體設施災害指導、宣導協調處置
	副組長	會計室主任	襄助組長設施災害指導、宣導協調處置
	組員	營繕組組長	執行相關硬體設施災害協調及處理事宜
	組員	事務組組長	執行相關硬體設施災害協調及處理事宜

	組 員	出納組組長	執行相關硬體設施災害協調及處理事宜
	組 員	勞安承辦人	執行相關硬體設施災害協調及處理事宜
新聞組	組 長	主任秘書	負責校安事件媒體溝通事宜並擔任本校發言人
	組 員	出版組長	襄助組長處理媒體溝通相關事宜
輔導組	組 長	諮商輔導中心 主任	負責全般校安事件輔導相關事宜
	組 員	生輔組組長	依組長指示隨時支援校園安全事件與輔導工作事宜
	組 員	教官	依組長指示隨時支援校園安全事件與輔導工作事宜
	組 員	諮商老師	依組長指示隨時支援校園安全事件與輔導工作事宜
支援組	委 員	芎林分駐所	協助學校所需警力支援相關事宜
	委 員	芎林消防隊	協助學校所需消防警力支援相關事宜
	委 員	竹東榮民醫院	協助學校所需緊急醫療支援相關事宜
	委 員	芎林衛生所	協助學校所需醫療支援相關事宜

大華科技大學潛在災害分析暨減災計畫	
致災源	風災
致災點	校園各館、舍建築物
潛在災害	<ul style="list-style-type: none"> 一、教室門窗未上鎖，遭颱風吹襲而破損。 二、颱風吹起的飄落物擊中建築物之門窗玻璃。 三、體育設施、籃球架、足球門未固定被吹倒。 四、校園內的花草樹木未檢修或固定被颱風吹倒。
減災措施	<ul style="list-style-type: none"> 一、加強邊坡養護及排水設施。 二、加強教室門窗的檢查、大型落地窗用膠布貼上，避免碎片亂飛。 三、無法上鎖之門窗加裝鏈條固定。 四、籃球架、球門用卯釘固定或放倒。 五、花草即時修剪、樹木用木樁固定。
備考	

大華科技大學潛在災害分析暨減災計畫	
致災源	水災
致災點	校舍、教室、體育場
潛在災害	<ul style="list-style-type: none"> 一、學生宿舍地下室因雨水淹沒。 二、地下停車場及戶外表演場嚴重積水。 三、校園內的花草樹木被水淹沒。
減災措施	<ul style="list-style-type: none"> 一、加強邊坡養護及排水設施。 二、加強通往各地下室階梯及斜坡之擋水設施。 三、加強全校排水系統之清理以利宣洩洪水。
備考	

大華科技大學潛在災害分析暨減災計畫	
致災源	地震
致災點	各建築物坍塌
在災害	<ul style="list-style-type: none"> 一、本島係屬地震帶有發生大地震之潛在危險。 二、依地震級數而可能產生的災害。
減災措施	<ul style="list-style-type: none"> 一、訂定防震演練及避難逃生實施辦法，落實師生防震常識提高警覺，增進防救應變能力。 二、建物安全檢查及水電、防救器材之維修與充實。 三、編組訓練防護團了解器材之使用及熟練防救技能。
備考	

大華科技大學潛在災害分析暨減災計畫	
致災源	火 災
致災點	實驗室、供電機房、高壓變電盤、宿舍館舍
潛在災害	<p>一、缺乏泡沫性消防器材，失去搶救的第一時間。</p> <p>二、實驗室有化學物品等易燃物，易產生爆炸，益增火勢蔓延。</p> <p>三、宿舍、週邊教室或建築物防護不易。</p> <p>四、若發生於宿舍、教室，人員聚集，疏散管制不易。</p> <p>五、學生實驗經驗不足，不慎引起火災。</p> <p>六、火警自動警報設備的受信總機功用若失效，將延遲搶救時效，致擴大災害。</p> <p>七、電線電路老舊，影響電力負荷。</p> <p>八、教師缺乏應變處理能力。</p>
減災措施	<p>一、成立校園決策小組並建立消防支援體系。</p> <p>二、實施自衛消防演練，規劃疏散路線及避難位置，加強教師應變處理能力</p> <p>三、加強建築物結構評估。</p> <p>四、加強電線電路、消防設備檢修。</p> <p>五、購置消防設備器材。</p> <p>六、擬定化學器材使用保管規則，妥慎儲存化學物品等易燃物。</p> <p>七、加強週邊教室之防護設備。</p> <p>八、與政府、民間救難醫療單位完成支援協定事宜。</p> <p>九、利用各種集會時機，加強宣導防火常識。</p>
備考	

大華科技大學潛在災害分析暨減災計畫	
致災源	重大交通車禍
致災點	校外週邊危險路段及校外活動途中
潛在災害	<p>一、目前交通狀況混亂，學生每日上下學途中，均暴露在危險的交通環境之中。</p> <p>二、部分學生因未遵守交通規則、超速，導致重大交通事故發生。</p> <p>三、學生因熬夜讀書，致使精神不濟，在上學途中一不留神，極易發生危險。</p> <p>四、學校每年都會辦校外教學、參觀、畢業旅行等等活動，但承租之遊覽車司機素質良莠不齊，加之台灣之交通狀況本來就不好，因此時有校外活動之交通事故發生。</p>
減災措施	<p>一、加強宣導學生因有之交通安全觀念。</p> <p>二、經常利用各項集會宣導有關交通安全防護措施。</p> <p>三、切實實施勤前教育，避免災害事故發生。</p> <p>四、分析交通路線潛在危害資料，並辦理意外事故處理演練，防範未然。</p> <p>五、注意環校汽機道路之各項安全設施使行車更安全。。</p>
備考	

大華科技大學潛在災害分析暨減災計畫	
致災源	集體食物中毒
致災點	校內餐廳或學生校外活動
潛在災害	<p>一、學生每日在校內用餐，因供應廠商處理食材存放不當、食品腐敗不新鮮或食勤人員衛生習慣不佳及食勤人員受傷傷口遭細菌感染，凡此種種，均易造成食物中毒事件發生。</p> <p>二、學生私自向外訂購不合衛生條件標準之餐飲，導致食物中毒事件。</p> <p>三、學生校外活動因飲食不潔，食用遭細菌感染的食物。</p>
減災措施	<p>一、指導學生如發現餐盒有異味或異樣時，應停止食用並報告處理。</p> <p>二、要求廠商餐盒製造、運送過程應嚴密監督，避免有心人士動手腳。</p>
備考	

大華科技大學潛在災害分析暨滅災計畫	
致災源	法定傳染病(含 SARS)
致災點	校 內
潛在災害	<p>一、此病例為前所未有，大家均無警覺，加上心存僥倖，降低防範心理。</p> <p>二、同學未養成良好衛生觀念，諸如吃東西前用肥皂洗手或自己發燒應優先在家隔離等等。</p> <p>三、沒有固定看診之院所，喜歡至各門診醫院就診，增加感染源及發病後追蹤之困難。</p> <p>四、部份家長在醫院任職，為高危險群。</p>
措施	<p>一、向師生及家長分發宣導資料，建立正確防疫觀念。</p> <p>二、嚴格要求學生每日量體溫二次，並記錄備查，如有發燒超過 38 度，可以電話請假在家休養。</p> <p>三、要求學生養成戴口罩習慣，特別是打飯菜及在密閉空間上課時。</p> <p>四、如不幸遭居家隔離，一定要坦然遵照辦理，避免造成困擾。</p> <p>五、健康中心對可疑病例應予追蹤。可能發生連續感染，以致停課狀況造成學生學習中斷。</p>
備考	

大華科技大學潛在災害分析暨減災計畫	
致災源	化學研究室、實驗室傷害
致災點	校 內
潛在災害	<p>一、化學實驗不慎，造成火災及人員燒燙傷，因驚慌或缺乏滅火器材，失去即時搶救的時機。</p> <p>二、因地震造成化學藥品傾倒或爆炸，傷及人員及設施。</p> <p>三、化學藥品易產生有害氣體，人員防護不易。</p>
減災措施	<p>一、購置各式因應化學藥品之滅火器。</p> <p>二、實驗室化學藥品之儲存，應妥慎固定，並完成防震、防爆、防化學變化等設置。</p> <p>三、加強實驗室應變演練，強化師生危機處理能力。</p>
備考	

大華科技大學潛在災害分析暨減災計畫	
致災源	毒性化學物災害
致災點	校 內
潛在災害	<p>一、化學實驗上課因同學未遵守上課規定，擅自使用化學藥品導致產生不明氣體。</p> <p>二、學校周邊突有不明刺鼻氣體出現，疑為附近科學園區有毒氣體外洩</p>
減災措施	<p>一、加強實驗室使用安全宣導。</p> <p>二、實驗室化學藥品之儲存，應妥慎固定，並完成防震、防爆、防化學變化等設置。</p> <p>三、加強實驗室應變演練，強化師生危機處理能力。</p> <p>四、結合地區環境保護單位加強周邊工廠之稽查。</p>
備考	

大華科技大學潛在災害分析暨減災計畫	
致災源	自殺自傷事件
致災點	教室、廁所、宿舍、各教學大樓頂樓
潛在災害	<p>一、學生肇生本事件，事發前所顯示之徵兆，多屬隱性，若未具備敏銳的覺察力，及有效的防範，極易造成傷害。</p> <p>二、教室是學生到校停留時間最長之處，除上課時間外，若有心人欲藉此衍生事件，不易防範，且會造成同學恐慌。</p> <p>三、廁所屬封閉式空間，除下課外，人員較少出入，易成死角。</p> <p>四、各樓層頂樓多屬管制域，平時無人進出，若有人趁虛而入，更易形成危險源。</p>
減災措施	<p>一、辦理知能研習，強化自我傷害防治觀念，提昇教職員工輔導技能。</p> <p>二、定期舉辦聯課、社團或課外活動，促進同學身心健康。</p> <p>三、實施不當物品檢查，篩檢危害人身或校安之物品；導師、任課教師加強人員清點與管制。</p> <p>四、篩檢具自我傷害傾向、適應不良及行為偏差學生並協同輔導。</p> <p>五、加強校園死角巡查，嚴禁閒人逗留或進入。</p> <p>六、定期檢修走廊、門窗、防護欄等防護設施。</p>
備考	

大華科技大學潛在災害分析暨減災計畫	
致災源	爆裂物
致災點	學校周邊、校內各教學大樓
潛在災害	<p>一、學校大門及車庫附近遭不明人士放置盒子有電線外露。</p> <p>二、學校教職員生接獲不明包裹，內傳出鐘錶行走聲及發現疑似電線的物品。</p> <p>三、教學大樓學生發現疑似炸彈之物品。</p>
減災措施	<p>一、加強校園死角巡查，嚴禁閒人逗留或進入。</p> <p>二、定期檢修走廊、門窗、防護欄等防護設施。</p> <p>三、加強安全宣導遇可疑立即反映，避免心存好奇。</p>
備考	

大華科技大學潛在災害分析暨減災計畫	
致災源	人為破壞失竊事件
致災點	辦公室、電腦教室、圖書館、宿舍
潛在災害	<p>一、警覺不夠，貴重物品或現金未能減少放置辦公室、教室情事，易給歹徒可乘之機。</p> <p>二、監控系統不足，無法有效管理與扼止。</p> <p>三、電腦教室與圖書館無防竊之防護措施。</p>
減災措施	<p>一、加強宣導寶貴物品及現金應貼身保管，減少放置學校或教室之機會。</p> <p>二、加強設置監視系統，有效防範與杜絕失竊。</p> <p>三、電腦教室、圖書館應加裝鐵窗並設置紅外線感應器，多重防盜。</p> <p>四、編組各處室主任加強教室及校園巡查。</p>
備考	

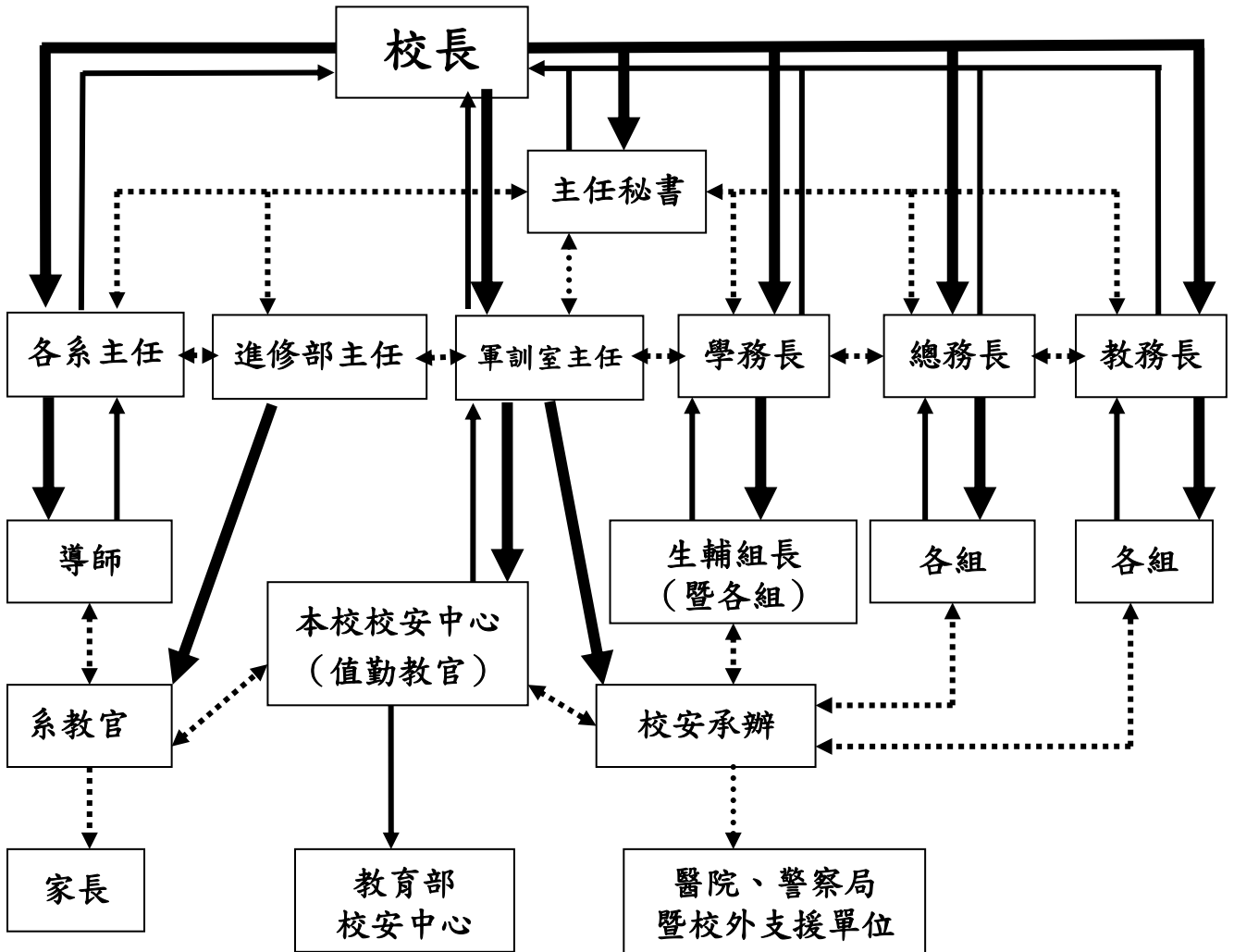
大華科技大學潛在災害分析暨減災計畫	
致災源	校園侵擾事件
致災點	教 室
潛在災害	<p>一、本校校園廣大，雖有圍牆阻絕，但監控不易，如有不法份子侵入，不易在第一時間發現。</p> <p>二、不法份子藉校內活動至校內騷擾同學或滋事。</p> <p>三、本校同學如在外滋事，易發生校外人士到校尋釁情事。</p>
減災措施	<p>一、廣設監視系統，在第一時間即能掌握不法份子侵入情資。</p> <p>二、開放校園應協請警力支援，並做好校園安全防護準備，加派糾察巡邏，期能先知快報。</p> <p>三、提醒同學要有危機意識，不隨便赴約、不去偏僻場所、單獨前往。</p> <p>四、加強門禁管制，杜絕偽裝侵入。</p>
備考	

大華科技大學潛在災害分析暨滅災計畫	
致災源	校園建築設施損害事件
致災點	各大樓、實驗室、供電機房、高壓變電盤
潛在災害	<p>一、缺乏泡沫性消防器材，失去搶救的第一時間。</p> <p>二、教室有化學物品等易燃物，易產生爆炸，益增火勢蔓延</p> <p>三、週邊教室或建築物防護不易。</p> <p>四、若發生於下課時間，人員聚集，疏散管制不易。</p> <p>五、學生實驗經驗不足，不慎引起火災。</p> <p>六、火警自動警報設備的受信總機功用若失效，將延遲搶救時效，致擴大災害。</p> <p>七、電線電路老舊，影響電力負荷。</p> <p>八、教師缺乏應變處理能力。</p>
滅災措施	<p>一、成立校園決策小組並建立消防支援體系。</p> <p>二、實施自衛消防演練，規劃疏散路線及避難位置，加強教師應變處理能力</p> <p>三、加強建築物結構評估。</p> <p>四、加強電線電路、消防設備檢修。</p> <p>五、購置消防設備器材。</p> <p>六、擬定化學器材使用保管規則，妥善儲存化學物品等易燃物。</p> <p>七、加強週邊教室之防護設備。</p> <p>八、與政府、民間救難醫療單位完成支援協定事宜。</p> <p>九、利用各種集會時機，加強宣導防火常識。</p>
備考	

大華科技大學潛在災害分析暨減災計畫	
致災源	校園攻擊(槍械)事件
致災點	各大樓、教室、校園
潛在災害	<p>一、社會風氣惡化、槍械氾濫，有心人取得並不困難。</p> <p>二、本校校園呈現開放狀態，校外人士可輕易進入，管制並不容易。</p> <p>三、學生在外打工、住宿及人際關係複雜等原因，有與人結怨可能。</p>
減災措施	<p>一、廣設監視系統，在第一時間即能掌握不法份子侵入情資。</p> <p>二、開放校園應協請警力支援，並做好校園安全防護準備，加派人員巡邏，期能先知快報。</p> <p>三、宣導緊急聯絡電話提醒同學遇到可疑狀況隨時與教官室聯繫。</p> <p>四、加強門禁管制，杜絕偽裝侵入。</p>
備考	

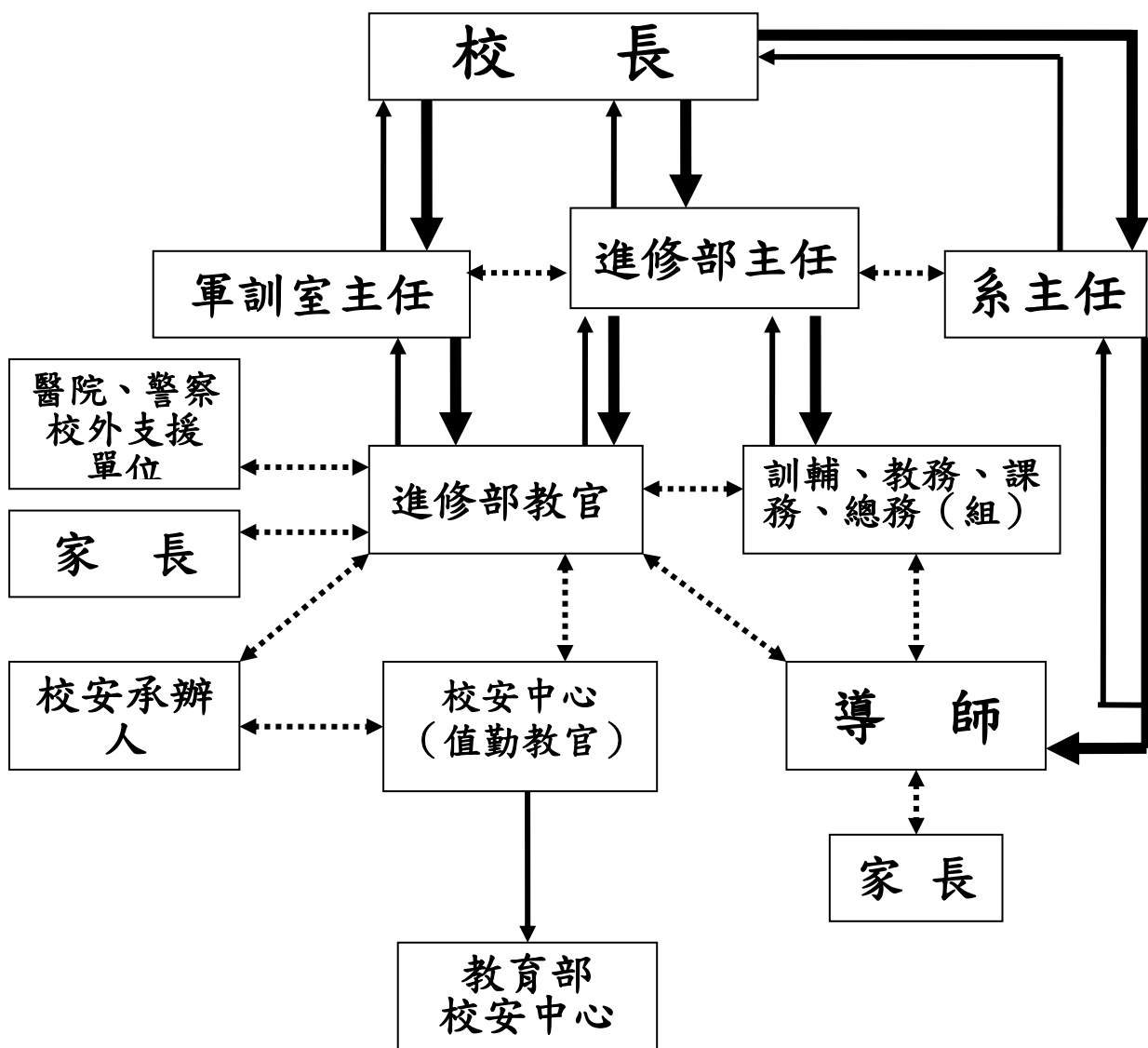
大華科技大學校安中心處理重大意外事故通報流程圖

附件四



大華科技大學校安中心處理進修部 重大意外事故通報處理流程

附件五



- → 聯繫
- 指揮系
- 呈報系統

校外支援聯絡電話(警局及醫院)

教育部軍訓處：(100-50)台北市忠孝東路1段172號5樓

校安中心：(02) 33437855，33437856

傳 真：(02) 33437863，33437920

秘書專線：(02) 33437869，33437870

芎林分駐所：(03) 5924572 橫山分局：(03) 5931004

台大竹東醫院：(03) 5943248 國軍新竹醫院：(03) 5348181

新竹馬偕醫院：(03) 5166868 新竹國泰醫院：(03) 5278999

竹東榮民醫院：(03) 5962134 台大新竹分院：(03) 5326151

竹北東元醫院：(03) 5527000 竹北祐生醫院：(03) 5557188

南門綜合醫院：(03) 5261122 竹北新仁醫院：(03) 5552039

新竹縣聯絡處：(03) 5969885，5953168 傳真：(03) 5969881

芎林消防隊：(03) 5921928 芎林衛生所：(03) 5924787

芎林台電營業所：(03) 5922970

竹東中油天然氣事業部：(03) 59623

大華科技大學應變計畫

附件七
|
附錄一

假定	本校遭颱風吹襲而造成損害				
區分	決策小組	作業管制組	行政支援組	新聞組	輔導組
執行	<p>一、立即召開決策小組會議。</p> <p>二、指示災害復建工作重點籌相關復原所需經費。</p> <p>三、視教室受損情形研擬是否繼續上課或調整課程。</p>	<p>一、疏散同學至避難或安全之位置。</p> <p>二、蒐集風災相關資料加強宣導防範未然。</p> <p>三、掌握師生狀況適時向上級回報風災受損情況。</p> <p>四、完成災害搶救小組編組並實施演練。</p>	<p>一、檢查相關防範措施是否有效因應風災。</p> <p>二、指派專人進行災後的修繕維護工作。</p> <p>三、聯繫消防等相關單位到校協助校園之整修。</p>	<p>一、主動了解災情並撰寫新聞稿供校長核定後發佈新聞。</p> <p>二、與新聞媒體保持密切聯繫時發布正確之消息。</p>	<p>排定心理輔導課程，實施災後的心理輔導及復建。</p>
支援 協調	<p>一、與消防單位急救難單位保持密切聯絡。</p> <p>二、協調社區巡守隊於風災期間協助校園安全之維護。</p>				
備考					

大華科技大學應變計畫

附件七 | 附錄二

假定	本校因大雨不斷宣洩不及導致淹水而造成損害				
區分	決策小組	作業管制組	行政支援組	新聞組	輔導組
執行	<p>一、立即召開決策小組會議。</p> <p>二、指示災害復建工作重點與籌措相關復原所需之經費。</p> <p>三、視教室受損情形研擬是否繼續上課或調整課程。</p>	<p>一、疏散同學至避難或安全之位置。</p> <p>二、蒐集水災相關資料加強宣導防範未然。</p> <p>三、掌握師生狀況適時向上級回報水災受損情況。</p> <p>四、完成災害搶救小組編組並實施演練。</p>	<p>一、檢查相關防範措施能否有效因應水災。</p> <p>二、指派專人進行災後的修繕維護工作。</p> <p>三、聯繫消防等相關單位到校協助校園之整修。</p>	<p>一、主動了解災情並撰寫新聞稿供校長核定後據以發佈新聞。</p> <p>二、與新聞媒體保持密切聯繫適時發布正確之消息。</p>	<p>排定心理輔導課程，實施災後的心理輔導及復建。</p>
支援協調	<p>一、與消防單位急救難單位保持密切聯絡。</p> <p>二、協調社區巡守隊於水災期間協助校園安全之維護。</p>				
備考					

大華科技大學應變計畫					
假定	北部地區發生六級以上地震，本校部分建物受損				
區分	決策小組	作業管制組	行政支援組	新聞組	輔導組
執行	<p>一、立即召開決策小組會議。</p> <p>二、指示災後重建工作重點與措施復原所需經費。</p> <p>三、視教室受損情形是否繼續上課或調整課程。</p>	<p>一、疏散同至避難位置。集地相關資料加宣導未。</p> <p>二、蒐震資強防然。掌握生適上報地損受情況。</p> <p>三、完成災害搶救小組編實並演練。</p>	<p>一、檢相防範措施否有因地發生。專進後維繕。消相單位協園修復及建。</p> <p>二、指人災後修護作。聯防關到助之及建。</p> <p>三、聯防關到助之及建。</p>	<p>一、主動了解災情並撰寫新聞稿供校核定後發新。</p> <p>二、與新聞媒體保持聯繫時正消息。</p>	<p>排定心理輔導課程，實施後輔導及復建。</p>
支援 協調	<p>一、與消防單位急救難單位保持密切聯絡。</p> <p>二、協調社區巡守隊於震災期間協助校園安全之維護。</p>				
備考					

大華科技大學應變計畫					
假定	學生上實驗課時，不慎引起火災或電線走火				
區分	決策小組	作業管制組	行政支援組	新聞組	輔導組
執行	<p>一、成立救災指揮中心，指導災害搶救。</p> <p>二、趕赴現場了解現況。</p> <p>三、督導火災現場指揮權轉移。</p>	<p>一、鳴放警報信號，疏散學生至避難位置。</p> <p>二、編組人員，運用學校現有消防設施與器材搶救，並將易燃物及危險物品移至安全位置。</p> <p>三、開設臨時醫護中心，實施檢傷分類送醫。</p> <p>四、管制人員、車輛、消防單位進出。</p> <p>五、滅火後，注意殘火。</p>	<p>一、聯繫消防單位支援，並引導至消防位置。</p> <p>二、切斷電源，擴大聯繫。</p> <p>三、聯繫醫療單位。</p> <p>四、聯繫警察、團體，協助維持秩序。</p> <p>五、提供水源，避免使用。</p>	<p>查明真相，提供媒體、災害發生時及目前掌握情形。</p> <p>查相提體發間損目場情資。</p>	<p>對受傷害人實施心理輔導或對師生團體實施團體諮商。</p>
支援 協調	<p>一、消防單位到達後，將現場指揮權移轉至消防單位。</p> <p>二、聯繫未來水單位集中供水，以利救災。</p> <p>三、各處室密切協調聯繫掌握狀況隨時提供資訊予救災單位。</p> <p>四、聯繫電力公司，必要時對附近地區斷電。</p>				
備考					

大華科技大學應變計畫					
假定	重大車禍（校外教學或學生專車）				
區分	決策小組	作業管制組	行政支援組	新聞組	輔導組
執行	<p>一、依狀況管處級急相員處宜研討。</p> <p>二、召開應變小組。</p> <p>三、派適員赴禍地全狀況問師生。</p>	<p>一、隨時掌握狀況向校長報。</p> <p>二、負責發鐘中間單位及中心需新時回報。</p> <p>三、與護單位密切聯繫。</p> <p>四、狀況掌握後迅速聯絡家長。</p>	<p>一、啟動全國教全機支援校部或訓絡派學校赴解進之支援。</p> <p>二、備妥慰受傷師生所物</p>	<p>一、主動了解災情並撰寫新聞稿供核定後發新。</p> <p>二、與新聞媒體持聯時正消息。</p>	<p>成立輔導小組，安排專業人員對師生實施心理輔導。</p>
支援 協調	<p>一、主動與救護支援單位保持密切之聯繫，俾利隨時掌握全一般狀況。</p> <p>二、對受傷師生後送之醫院需迅速充分掌握，並將最正確之訊息提供家屬。</p>				
備考					

大華科技大學應變計畫					
假定	有同學發生腹瀉嘔吐等現象疑似發生集體食物中毒				
區分	決策小組	作業管制組	行政支援組	新聞組	輔導組
執行	<p>一、立即召開緊急應變會議。</p> <p>二、請所有導師到班上安撫學生情緒，並掌握中毒數後迅速聯絡同時安撫學生家長情緒。</p> <p>三、立即要求供餐盒廠到校協助調查原因。</p>	<p>一、對重症學生實施必要處理協助，並通知119校將學生送醫。</p> <p>二、協助衛生單位檢驗。</p> <p>三、調派自有老師協助醫。</p> <p>四、安撫中毒學生情緒。</p>	<p>一、於事發十五分鐘內回校及教育部安中心並隨時掌握最新狀況即時回報。</p> <p>二、管制送交保醫之行動順暢。</p> <p>三、管制醫學名單後送醫院資料。</p>	<p>一、主動了解災情並撰寫新聞稿校定以後發佈。</p> <p>二、與新聞媒體保持密切適時正消息。</p>	<p>輔導室安撫中毒學生，避續中學，生恐懼。</p>
支援協調	<p>一、與消防及衛生單位保持密切聯繫。</p> <p>二、指派專責人員至各醫院，密切聯繫掌握送醫學生狀況。</p> <p>三、校護及護理老師對位中毒學生仍應密切注意。</p>				
備考					

大華科技大學應變計畫					
假定	法定傳染病（師生感染 SARS）				
區分	決策小組	作業管制組	行政支援組	新聞組	輔導組
執行	<p>一、立即召開決策小組會議。</p> <p>二、要求健康中心對高危險群同學建立管制名冊</p> <p>三、全校實施消毒並要求學生進入一律戴口罩、量耳溫</p> <p>四、律定學生停課、教師代課、補課各項措施。</p>	<p>一、執行疫情通報作業。</p> <p>二、每日要求各班追蹤同學及回報。</p> <p>三、要求同學配合校規量體溫、戴口罩。</p> <p>四、對發燒同學協助辦理請假及持續追蹤。</p>	<p>一、全校消毒並採購溫槍及藥劑物資。</p> <p>二、停課由老師每日電話聯繫，瞭解身體及複習情形。</p> <p>三、請加強大門管制及測量體溫。</p>	<p>一、主動了解災情並撰寫新聞稿供校長核定後發佈新聞</p> <p>二、與新聞媒體保持密切聯繫時發布正確之消息。</p>	<p>對隔離或感染同學及班級之輔導。</p>
支援 協調	<p>一、與芎林衛生所及環保單位保持密切聯繫，對本校週邊環境消毒。</p> <p>二、對發生疫情之醫療院所主動瞭解是否本校學生親屬好友，先期防範區隔。</p>				
備考					

大華科技大學應變計畫					
假定	實驗實習傷害				
區分	決策小組	作業管制組	行政支援組	新聞組	輔導組
執行	<p>一、成立救災指揮中心。</p> <p>二、依災情狀況，決定停、復課等重要決策。</p>	<p>一、疏散同學至避難位置，避免因驚慌造成傷害。</p> <p>二、保持通報管道暢通，適時回報各校安中心。</p>	<p>一、聯繫消防、救護等相關單位支援。</p> <p>二、視需求動用各項救援物資。</p>	<p>校內事件應妥善處理，非必要時應避免引起媒體關注。</p>	<p>當事師生定期作心理輔導，消除恐懼心理。</p>
支援 協調	<p>一、救人為先，滅災為重，避免災情擴大。</p> <p>二、消防單位到達後，交由專業人員處理。</p> <p>三、協助維持現場秩序，避免造成師生恐慌。</p>				
備考					

大華科技大學應變計畫					
假定	一陣刺鼻不明氣體導致多數同學及教職員頭昏且有無法呼吸及心悸的現象發生				
區分	決策小組	作業管制組	行政支援組	新聞組	輔導組
執行	<p>一、成立救災指揮中心。</p> <p>二、依災情狀況，決定停課、復課等重要決策。</p>	<p>一、疏散同學至避位，避免驚慌造成傷害。</p> <p>二、保持通暢，適時回報各校中心。</p>	<p>一、聯繫消防、救護及環境保護、毒物檢測等單位支援。</p> <p>二、視需求動用各項救援物資。</p>	<p>一、主動了解災情並撰寫新聞稿供核定後發佈。</p> <p>二、與新聞媒體保持密切聯繫，時時發布正確消息。</p>	<p>當定期輔導師生，消除恐懼心理。</p>
支援協調	<p>一、救人為先，減災為重，避免災情擴大。</p> <p>二、消防、毒物檢測等單位到達後，交由專業人員處理。</p> <p>三、協助維持現場秩序，避免造成師生恐慌。</p>				
備考					

大華科技大學應變計畫					
假定	本校學生○○○因課業成就低落而自我傷害（自殺）				
區分	決策小組	作業管制組	行政支援組	新聞組	輔導組
執行	<p>一、立即召開決策小組會議。</p> <p>二、要求輔導中心高危險群建立名冊。</p> <p>三、律定新聞發佈、案情說明、學（家長）情緒安撫（輔導）等措。</p>	<p>一、傷患送醫，保持完整，疏散，避免閒雜人等入。瞭解事件因通「中心」。</p> <p>二、通知家長協助。</p> <p>三、維持秩序，課務正常運作。</p>	<p>一、設立調中心，協助事件。</p> <p>二、連繫、警醫等單位，必要時加強管制。</p>	<p>一、主動了解災情並撰寫新聞稿供校核後發佈新聞。</p> <p>二、與新聞媒體保持密切聯繫適時發布正確之消息</p>	<p>一、對受難學生（家長）及同學提供輔導。</p> <p>二、請專業人員對全校師生實施心理復健加強教育。</p>
支援 協調	與地區警、消、醫等單位及輔導機構保持密切連繫，諮詢處理經驗或提出協助需求。				
備考					

大華科技大學應變計畫					
假定	學生反映在圍牆邊發現一可疑箱子，有電線外露疑為爆裂物				
區分	決策小組	作業管制組	行政支援組	新聞組	輔導組
執行	<p>一、成立緊急應變指揮中心。</p> <p>二、依狀況，決定停課、復課等重要決策。</p>	<p>一、疏散同學至避難位置，避免因造成傷害。</p> <p>二、保持通道暢通，適時回報各校安中心。</p>	<p>一、聯繫消防、救護及警政等單位支援。</p> <p>二、視用各項救援物資。</p>	<p>一、主動了解災情並撰寫新聞稿供核定後發佈。</p> <p>二、與新聞媒體保持聯繫時發正確消息。</p>	<p>當定期除恐理。</p> <p>事師作心，消</p> <p>生作心，消</p> <p>導導，懼心</p>
支援 協調	<p>一、救人為先，滅災為重，避免災情擴大。</p> <p>二、消防、毒物檢測等單位到達後，交由專業人員處理。</p> <p>三、協助維持現場秩序，避免造成師生恐慌。</p>				
備考					

大華科技大學應變計畫					
假定	學校辦公室被人撬開，辦公桌抽屜及公文櫃被翻東西掉落一地				
區分	決策小組	作業管制組	行政支援組	新聞組	輔導組
執行	<p>一、立即指示報警處理，並維持現場完整。</p> <p>二、請總務處調閱監視帶，查看有無線索。</p> <p>三、要求清點財務，儘快報核備。</p>	<p>一、向警方報案，並維護現場完整。</p> <p>二、研判歹徒動機，提供警方參考。</p> <p>三、加強宣導，提醒貴重物品不要放置於辦公室或教室內。</p> <p>四、加強巡邏，構建學校安全網絡。</p>	<p>一、調閱監視帶，查看有無線索。</p> <p>二、清點損失財物，專案辦理核銷。</p> <p>三、針對侵入漏洞，即予補強，防範再次發生。</p>	<p>一、主動了解災情，並撰寫新聞稿，供校核定後發新。</p> <p>二、與新聞媒體保持密切聯繫，時時發正確消息。</p> <p>三、新聞發佈時，應保護事人及校譽，減少傷害。</p>	<p>加強宣防，從個個做起，將重情事。</p> <p>輔導需做少貴於情。</p>
支援 協調	<p>一、連絡警力到校，應有專人負責接待及解說。</p> <p>二、要求警方開據報案單，方便爾後學校財產申報核銷。</p>				
備考					

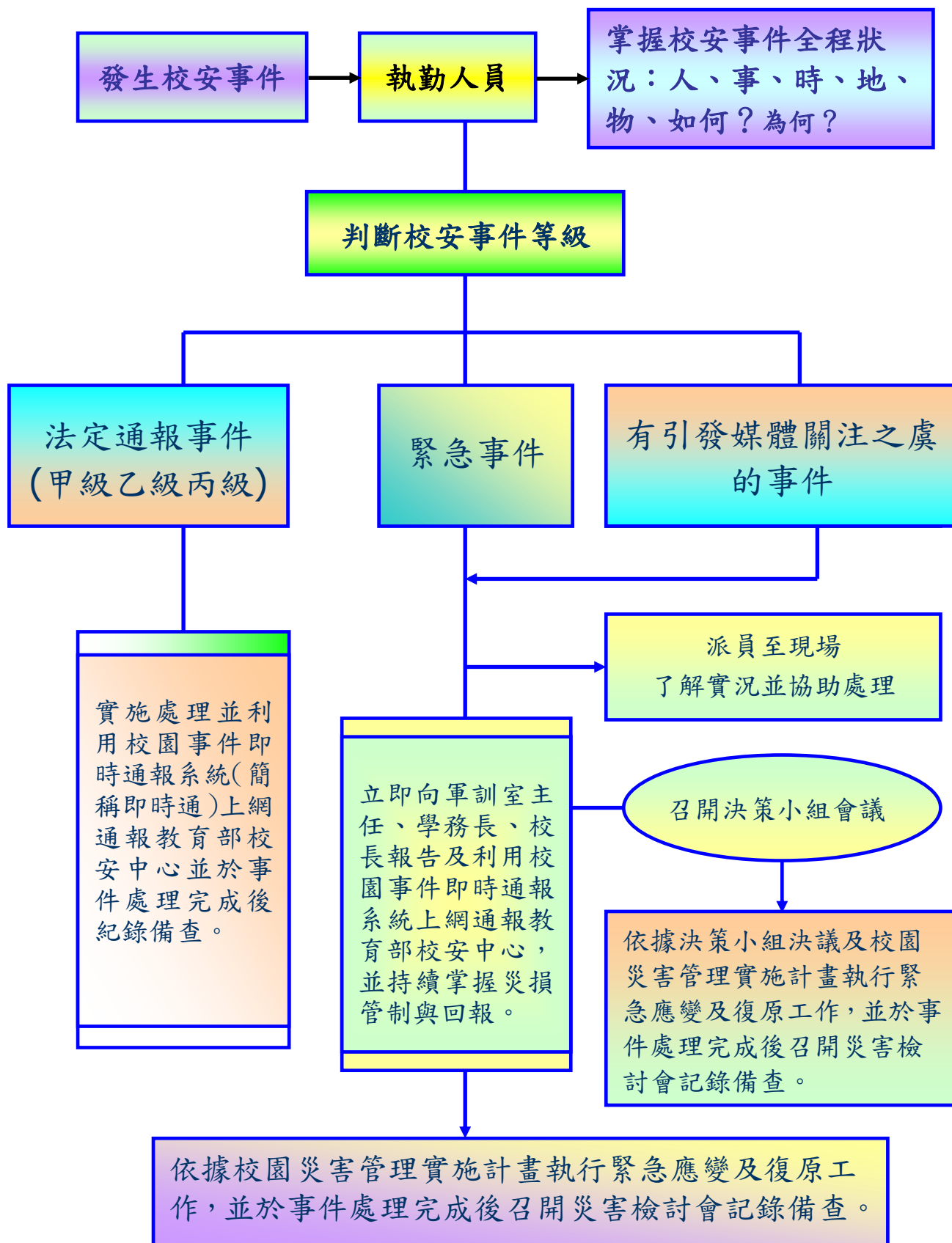
大華科技大學應變計畫

假定	校園建築設施傷害事件				
區分	決策小組	作業管制組	行政支援組	新聞組	輔導組
執行	<p>一、成立緊急指揮中心。</p> <p>二、依災情狀況，決定停課、復課等重要決策。</p>	<p>一、疏散同學至避難位置，避免因驚慌造成傷害。</p> <p>二、保持通報管道暢通，適時回報各校安中心。</p>	<p>一、聯繫救護等相關單位支援。</p> <p>二、視需求動用各項救援物資。</p>	<p>校內事件應妥善處理，非必要時應避免引起媒體關注。</p>	<p>當事師生定期作心理輔導，消除恐懼心理。</p>
支援 協調	<p>一、救人為先，滅災為重，避免災情擴大。</p> <p>二、救護單位到達後，交由專業人員處理。</p> <p>三、協助維持現場秩序，避免造成師生恐慌。</p>				
備考					

大華科技大學應變計畫					
假定	遭外人闖入校園，對著正在上課學生持槍掃射				
區分	決策小組	作業管制組	行政支援組	新聞組	輔導組
執行	<p>一、立即疏散課堂學生，避免事態擴大。</p> <p>二、立即指示報警處理，並維持現場完整。</p>	<p>一、疏散同學至安全位置，避免二度傷害。</p> <p>二、保持通報管道暢通，適時回報校安中心。</p>	<p>一、調閱監錄影帶，有線索者，請聯繫救護單位支援。</p> <p>二、聯繫關切單位。</p>	<p>一、主動了解詳情，並撰寫新聞稿，供核定後發佈。</p> <p>二、與新聞媒體保持密切聯繫，適時發布正確消息。</p>	<p>當事師生定期輔導，消除恐懼心理。</p>
支援 協調	<p>一、救人為先，滅災為重，避免災情擴大。</p> <p>二、救護單位到達後，交由專業人員處理。</p> <p>三、協助維持現場秩序，避免造成師生恐慌。</p>				
備考					

大華科技大學校安中心緊急應變流程表

附件八



大華科技大學復原計畫					
假定	本校遭颱風吹襲而造成損害				
區分	決策小組	作業管制組	行政支援組	新聞組	輔導組
執行	指示災害復建工作重點與復原經費。按復建計畫進行	設置警戒區域標示做好災區二度意外發生	一、成立風災諮詢委員會，協助學校災後重建。 二、協調消防單位到校協助災後修復。 三、協調衛生單位到校消毒，防範病媒傳染	與新聞媒體保持密切聯繫適時發布正確之消息。	排定心理輔導課程，實施災後心理輔導。
支援 協調	一、申請消防單位維修車輛到校協助災後維修。 二、衛生所派員到校消毒。 三、心輔人員實施心理輔導。 四、向上級單位回報災情，並申請支援與補助。				
備考					

大華科技大學復原計畫					
假定	本校因大雨不斷宣洩不及導致淹水而造成損害				
區分	決策小組	作業管制組	行政支援組	新聞組	輔導組
執行	指示災害復建重點措施原經費災畫建 災工與籌復之風建計復 害作籌復之風建計復 建工與籌復之風建計復 作籌復之風建計復	設置警戒區域標示防二度發生 區做好控，以意外 區做好控，以意外 區做好控，以意外	一、成立風災諮詢委員會協助校災後重建。 二、協調消防單位到校協助災後修復。 三、協調衛生單位到校消毒，防範病媒傳染。	與新聞媒體保持密切聯繫，及時發布正確之消息。	排定心理輔導課程，實施災後的心理輔導復建。
支援 協調	一、申請消防單位維修車輛到校協助災後維修。 二、衛生所派員到校消毒。 三、諮商老師實施心理輔導。 四、向上級單位回報災情，並申請支援與補助。				
備考					

大華科技大學復原計畫					
假定	發生六級以上地震，本校部分建物受損				
區分	決策小組	作業管制組	行政支援組	新聞組	輔導組
執行	指示災害復建重點措施原經費地震計畫復建工作	設置警戒區域標示災害區以外發生	<ul style="list-style-type: none"> 一、成立震災諮詢委員會，協助學校災後重建。 二、協調消防單位到校協助災後修復。 三、協調衛生單位到校消毒，防範病媒傳染 	與新聞媒體保持密切聯繫，及時發布正確之消息。	排定心理輔導課程，實施災後的心理輔導復建。
支援 協調	<ul style="list-style-type: none"> 一、申請消防單位維修車輛到校協助災後維修。 二、衛生所派員到校消毒。 三、咨商老師實施心理輔導。 四、向上級單位回報災情，並申請支援與補助。 				
備考					

大華科技大學復原計畫					
假定	學生上實驗課時，不慎引起火災或電線走火。				
區分	決策小組	作業管制組	行政支援組	新聞組	輔導組
執行	<p>一、指導各處室查明並坦誠面對災害事實，並指派學務處負責加強媒體家長溝通。</p> <p>二、儘速恢復學校正常運作。</p> <p>三、檢討本案發生原因以杜絕類似事件發生。</p>	<p>一、前往醫療院所慰問傷患</p> <p>二、對災害事件現場，必要時管制人員進出；以利鑑定調查</p> <p>三、持續掌握狀況，完成校安狀況通報。</p>	<p>一、籌措復原所需之經費。</p> <p>二、購置消防設備器材、加強建築物評估及電線電路與消防設備檢修。</p>	<p>適時提供媒體目前處理情形等資訊。</p>	<p>對受害人實施心理輔導或對師生實施團體諮商。</p>
支援 協調	<p>一、與消防單位定期舉辦自衛消防演練。</p> <p>二、聯繫電力公司恢復供電。</p> <p>三、逐年編列預算，依相關業務項目執行預算支用。</p>				
備考					

大華科技大學復原計畫					
假定	重大車禍（校外教學或學生專車）				
區分	決策小組	作業管制組	行政支援組	新聞組	輔導組
執行	<p>一、協調具有法律背景長維護傷權。二、檢討發生原因杜絕類似事件。</p>	<p>一、慰問送醫師生及家屬，並經常與家屬聯繫。二、協助受傷師生辦理各項保險及學基金慰事宜。</p>	<p>主動與救護支援單位保持切之聯繫，俾利隨時掌握後續狀況。</p>	<p>對受傷師生之迅速掌握最正確之訊息。對受傷學生醫院充分掌握最新之供媒體。</p>	<p>安排專業人員對師生進行心理輔導，使學生走出陰影，恢復正常。</p>
支援 協調	<p>一持續與交通事故處理單位密切聯繫，掌握事故調查結果。 二針對受傷學生課業及成績計算，應擬定因應方案，以使學生安心養病。 三協助處理善後。</p>				
備考					

大華科技大學復原計畫					
假定	法定傳染病（師生感染 SARS）				
區分	決策小組	作業管制組	行政支援組	新聞組	輔導組
執行	<p>一、學校利用課餘及假日實施補課或錄影教學。</p> <p>二、全校實施消毒並要求學生進入律戴口耳罩。</p>	<p>一、對發生疫情之醫療院所主動瞭解是否本校學生親屬好友，先期防範區隔。</p> <p>二、持續加強宣導疫情防治相關措施。</p> <p>三、協助協調申請學生急難慰助及平安保險。</p>	<p>一、與芎林衛生所及環保單位保持密切聯繫，對本校週邊環境消毒。</p> <p>二、加強大門進入管制及測量體溫。</p>	<p>新聞媒體保持密切聯繫，主動澄清不實謠言。</p>	<p>對遭隔離或遭感染康復同學實施個人及班級之心理輔導。</p>
支援 協調	<p>一、持續與衛生所及環保單位保持密切聯繫，對本校及校外週邊社區消毒。</p> <p>二、協調社輔單位對遭感染康復同學進行心理復建工作。</p>				
備考					

大華科技大學復原計畫

附件九
—
附錄八

假定	實驗實習傷害				
區分	決策小組	作業管制組	行政支援組	新聞組	輔導組
執行	<p>一、救人為先，滅災為重，避免災情擴大。</p> <p>二、檢討本案發生原因，以杜絕類似事件的發生。</p>	<p>一、落實課前安全教育，使師生都能依程序實作。</p> <p>二、保持通道暢通，適時回報各校中心。</p>	<p>一、重建實驗室。</p> <p>二、落實課前安全教育，使師生都能依程序實作。</p>	<p>校內事件應妥善處理，非必要時應避免引起媒體關注。</p>	<p>當事師生定期作心理輔導，消除恐懼心理。</p>
支援 協調	<p>一、針對原有缺失改善實驗室</p> <p>二、編列預算強化實驗室防護設施。</p>				
備考					

大華科技大學復原計畫					
假定	一陣刺鼻不明氣體導致多數同學及教職員頭昏且有無法呼吸及心悸的現象發生				
區分	決策小組	作業管制組	行政支援組	新聞組	輔導組
執行	<p>一、救人為先，滅災為重，避免災情擴大。</p> <p>二、檢討本案發生原因，以類似的發生。</p>	<p>一、落實安全教育，使師生都能依正常程序實施。</p> <p>二、保持管道暢通，適時回報各校安中心。</p>	<p>一、與消防、環境保護單位建立管道。</p> <p>二、落實安全教育，使師生都能依正常程序實施。</p>	<p>與新媒體保密切聯繫。</p>	<p>當定期輔導，除恐懼生心。</p>
支援 協調	<p>一、救人為先，滅災為重，避免災情擴大。</p> <p>二、強化與消防、毒物檢測等單位之聯繫，並配合年度演練。</p>				
備考					

大華科技大學復原計畫					
假定	本校學生○○○因課業成就低落而自我傷害（自殺）				
區分	決策小組	作業管制組	行政支援組	新聞組	輔導組
執行	<p>一、針對事件發生原因檢討缺失，逐一改進。</p> <p>二、缺失策進作為納入災、整備變段期或各防置與作為。</p> <p>三、檢討本案之發生原因杜絕類似的發生。</p>	<p>一、加強校園死角、管制區之巡邏查與硬體防護措施。</p> <p>二、協助協調申請學生平安保險。</p>	<p>與地區警、消、醫等單位及輔導機構保持密切連繫，諮詢處理經驗或提出協助需求。</p>	<p>與新聞媒體保持密切連繫，主動澄清謠言。</p>	<p>對受難學生（家長）及目擊同學提供適切之輔導</p>
支援 協調	<p>一、與地區輔導機構保持連繫，諮詢輔導經驗與技巧。</p> <p>二、與地區救難、消防機構連繫，諮詢強化建築物安全防護之資訊</p>				
備考					

大華科技大學復原計畫					
假定	學生反映在圍牆邊發現一可疑箱子，有電線外露疑為爆裂物				
區分	決策小組	作業管制組	行政支援組	新聞組	輔導組
執行	<p>一、救人為先，滅災為重，避免災情擴大。</p> <p>二、檢討本案發生原因，杜絕類似事件發生。</p>	<p>一、落實安全教育，使師生都能依正程序常實作。</p> <p>二、保持通道暢通，適時回報各校安中心。</p>	<p>一、與消防、警政防爆單位建立聯繫管道。</p> <p>二、落實安全教育，使師生都能依正程序實作。</p>	<p>與新聞媒體保持密切聯繫。</p>	<p>當事師生定期作心理輔導，消除恐懼心理</p>
支援 協調	<p>一、救人為先，滅災為重，避免災情擴大。</p> <p>二、強化與消防、毒物檢測等單位之聯繫，並配合年度演練。</p>				
備考					

大華科技大學復原計畫					
假定	學校辦公室被人撬開，辦公桌抽屜及公文櫃被翻東西掉落一地				
區分	決策小組	作業管制組	行政支援組	新聞組	輔導組
執行	檢討失竊因，做好因應，杜絕類似事件重演。	一、加強宣導，防竊需從個人做起，減少將個人貴重放置於學校之情事。 二、不定時檢查防竊裝置是否按時啟動，減少人之疏忽。	一、汰換無用機種，更新設備，杜絕死角 二、遺失之裝備除向上級報銷外，另外做好替代準備，使學生學習不致中斷	新聞發佈時，應保護當事人及維護校譽，減少二次傷害。	配合作業管制組加強宣導，防竊需從個人做起。
支援 協調	一、各處室應比照重要設施之防護，做好防竊之準備。 二、要求警方開據報案單，方便爾後學校財產申報核銷。				
備考					

大華科技大學復原計畫					
假定	校門附近發現十餘名著便服之年輕人聚集，且欲進入校園尋人，經勸導無效與警衛發生衝突。(畢業典禮)				
區分	決策小組	作業管制組	行政支援組	新聞組	輔導組
執行	<p>一、應以理性、和善態度處理，減少橫生枝節，並應通知學生家長協處。</p> <p>二、檢討案生原以絕似件發生。</p>	<p>一、列為安事告同學不與他人結怨。</p> <p>二、重要慶典或開放之際加強安全維護並請警力支援。</p> <p>三、加強法及教育課程。</p> <p>四、對習氣及好鬥之學生加強輔導。</p>	<p>提高警覺，加強巡邏，防範校園遭破壞事。</p>	<p>新聞發佈時，應保護當事人及維護校譽。</p>	<p>一、增加法治教育與管理專題講。</p> <p>二、加強個別輔導。</p>
支援 協調	<p>一、連絡警力到校，應有專人負責接待及解說。</p> <p>二、為免渠等報復，應提醒同學注意上、放學安全。</p>				
備考					

大華科技大學復原計畫					
假定	校園建築設施傷害事件				
區分	決策小組	作業管制組	行政支援組	新聞組	輔導組
執行	<p>一、指導各處室查明誠實，並指派學務處加強與家長之溝通。</p> <p>二、儘速恢復校正常運作。</p> <p>三、檢核發案之原因，以絕類似事件發生。</p>	<p>一、前往醫療院所慰問傷患。</p> <p>二、對災害現場，必要時管制人員進出；以利調查鑑定。</p> <p>三、持續掌握狀況，完成校安狀況通報。</p>	<p>一、籌措復原之經費。</p> <p>二、購置設備器材、加強建築物及電路與消防設備檢修。</p>	<p>適時提供媒體意外處理資訊。</p>	<p>對受害人實施心理輔導或對全校師生實施實諮。</p>
支援 協調	<p>一、與消防單位定期舉辦建物檢查。</p> <p>二、聯繫有關公司協助檢修。</p> <p>三、逐年編列預算，依相關業務項目執行預算支用。</p>				
備考					

大華科技大學復原計畫					
假定	遭外人闖入校園，對著正在上課學生持槍掃射				
區分	決策小組	作業管制組	行政支援組	新聞組	輔導組
執行	一、防止傷害擴大為先。 二、儘速恢復教學正常運作。 三、檢討本案發生原因，以絕類似事件發生。	一、前往醫療院所慰問傷患。 二、對災害現場要管制進出以利調查。 三、持續掌握狀況，完成校安狀況通報。	一、與警政單位加強聯繫。 二、加強校園巡邏，防範類似事件	適時提供媒體意外處理情形等資訊。	對受害人實施心理輔導或對全校師生實施團體諮商
支援 協調	一、與消防單位定期舉辦建物檢查。 二、聯繫有關公司協助檢修。 三、逐年編列預算，依相關業務項目執行預算支用。				
備考					

大華科技大學校園防汛安全各大樓內部空間檢查分工表(總務處)

附件十一 附錄一

檢查日期：			
檢查建築物名稱(地點)：			
項目	檢視注意要點	檢查情形	檢查人員
門、窗	門、窗戶(木窗及鋁窗)有無損壞故障，使用是否正常。	<input type="checkbox"/> 否 <input type="checkbox"/> 是	
	門、窗戶玻璃有無破損現象，是否能擋風雨。	<input type="checkbox"/> 否 <input type="checkbox"/> 是	
	網架有無鏽損、斷裂現象。	<input type="checkbox"/> 否 <input type="checkbox"/> 是	
	安裝是否非常牢固、不易倒塌。	<input type="checkbox"/> 否 <input type="checkbox"/> 是	
天花板	天花板有無呈現龜裂現象。	<input type="checkbox"/> 否 <input type="checkbox"/> 是	
	天花板有無漏水的現象。	<input type="checkbox"/> 否 <input type="checkbox"/> 是	
	天花板材質材料有無被白蟻侵入或破損。	<input type="checkbox"/> 否 <input type="checkbox"/> 是	
地下室	供作地下室採光通風用之小型窗戶，有無設置擋水、防水安全設施。	<input type="checkbox"/> 否 <input type="checkbox"/> 是	
	對於不必要之地下室開口有無封閉。	<input type="checkbox"/> 否 <input type="checkbox"/> 是	
	適當位置設自動抽水機，以供隨時抽水之用。	<input type="checkbox"/> 否 <input type="checkbox"/> 是	
	地下室或低樓層空間之重要設施與器材，調整或重新配置於二樓以上空間。	<input type="checkbox"/> 否 <input type="checkbox"/> 是	
	將地下室重要文件、器材移往高處安全儲放。	<input type="checkbox"/> 否 <input type="checkbox"/> 是	
電梯/電梯坑	電梯坑有無砌磚阻水或加設止水墩。(可請電梯廠商協助)	<input type="checkbox"/> 否 <input type="checkbox"/> 是	
	各層樓電梯非必要者關閉後，並升高至二樓以上。	<input type="checkbox"/> 否 <input type="checkbox"/> 是	
	電梯坑內有無抽排水系統，若有積水自動予以排除。(可請電梯廠商協助)	<input type="checkbox"/> 否 <input type="checkbox"/> 是	
走廊	走廊地面是否平坦，有無裂縫凹洞情形。	<input type="checkbox"/> 否 <input type="checkbox"/> 是	
	走廊排水是否正常，未見積水。	<input type="checkbox"/> 否 <input type="checkbox"/> 是	
屋頂	屋頂有無漏水現象。	<input type="checkbox"/> 否 <input type="checkbox"/> 是	
	屋頂有無裂縫、倒塌的現象。	<input type="checkbox"/> 否	

		<input type="checkbox"/> 是 <input type="checkbox"/> 否	
	屋頂的四周安全圍籬、圍牆或欄杆有無損壞。	<input type="checkbox"/> 否 <input type="checkbox"/> 是	
	清理屋頂排水孔預防堵塞。	<input type="checkbox"/> 否 <input type="checkbox"/> 是	
樓梯	樓梯的地面有無裂縫情況。	<input type="checkbox"/> 否 <input type="checkbox"/> 是	
	樓梯間有無裝置照明設備。	<input type="checkbox"/> 否 <input type="checkbox"/> 是	
	樓梯間有無明顯標示、標線。	<input type="checkbox"/> 否 <input type="checkbox"/> 是	
戶外	修剪樹枝，並加設支架固定保護。	<input type="checkbox"/> 否 <input type="checkbox"/> 是	
	清除排水溝渠雜物、垃圾，確保暢通。	<input type="checkbox"/> 否 <input type="checkbox"/> 是	
	收妥高處、陽臺盆栽（景）避免掉落傷人。	<input type="checkbox"/> 否 <input type="checkbox"/> 是	
	固定棚架、屋頂水塔、看板、施工中鷹架、圍籬、鐵皮、門窗、球架等。	<input type="checkbox"/> 否 <input type="checkbox"/> 是	
	完成低窪、淹水危險場域之警戒（含夜間）標示。	<input type="checkbox"/> 否 <input type="checkbox"/> 是	
	清除疏散避難路線障礙物，確保逃生動線安全。	<input type="checkbox"/> 否 <input type="checkbox"/> 是	
	戶外懸掛物穩定不搖晃。	<input type="checkbox"/> 否 <input type="checkbox"/> 是	
其它	校內外排水系統無阻礙。	<input type="checkbox"/> 否 <input type="checkbox"/> 是	
	校內擋水門是否正常使用。	<input type="checkbox"/> 否 <input type="checkbox"/> 是	
	確認建築物抗雨、防洪、雷擊之安全措施。	<input type="checkbox"/> 否 <input type="checkbox"/> 是	
	檢查電力設備防水及保護措施；關閉非必要性電源避免感電。	<input type="checkbox"/> 否 <input type="checkbox"/> 是	
	利用沙包、擋水鋼板、封水牆等臨時性防洪器材，封堵學校可能洪汛缺口。	<input type="checkbox"/> 否 <input type="checkbox"/> 是	
	檢查抽水機、發電機能否正常使用。	<input type="checkbox"/> 否 <input type="checkbox"/> 是	

※本檢查表表各棟大樓 1 張，請於每年 5 月 1 日前檢查。

大華科技大學校園防汛安全內部空間檢查分工表(各系所)

附件十一
附錄二

檢查日期：			
檢查建築物名稱(地點)：			
項目	檢視注意要點	檢查情形	檢查人員
門、窗	門、窗戶(木窗及鋁窗)有無損壞故障，使用是否正常。	<input type="checkbox"/> 否 <input type="checkbox"/> 是	
	門、窗戶玻璃有無破損現象，是否能擋風雨。	<input type="checkbox"/> 否 <input type="checkbox"/> 是	
	網架有無鏽損、斷裂現象。	<input type="checkbox"/> 否 <input type="checkbox"/> 是	
	安裝是否非常牢固、不易倒塌。	<input type="checkbox"/> 否 <input type="checkbox"/> 是	
天花 板	天花板有無呈現龜裂現象。	<input type="checkbox"/> 否 <input type="checkbox"/> 是	
	天花板有無漏水的現象。	<input type="checkbox"/> 否 <input type="checkbox"/> 是	
	天花板材質材料有無被白蟻侵入或破損。	<input type="checkbox"/> 否 <input type="checkbox"/> 是	
走廊	走廊地面是否平坦，有無裂縫凹洞情形。	<input type="checkbox"/> 否 <input type="checkbox"/> 是	
	走廊排水是否正常，未見積水。	<input type="checkbox"/> 否 <input type="checkbox"/> 是	
樓梯	樓梯的地面有無裂縫情況。	<input type="checkbox"/> 否 <input type="checkbox"/> 是	
	樓梯間有無裝置照明設備。	<input type="checkbox"/> 否 <input type="checkbox"/> 是	
	樓梯間有無明顯標示、標線。	<input type="checkbox"/> 否 <input type="checkbox"/> 是	

1、各系所針對所屬辦公室、研究室及帳籍列管區域實施檢查。

2、本檢查表表各棟大樓1張，請於每年5月1日前交校安中心彙整。

系助理	系主任	校安中心	學務長

校園環境安全檢查分工表-地震 (總務處)

附件十一

學校名稱：____大華科技大學____ 建築物名稱：_____ 檢核日期：__年__月__日

項次	項目	安全檢核應注意要點	檢查情形	檢查人員
1.	一般事項	校舍興建、修繕時，應設置安全圍籬及警告標示以維安全	<input type="checkbox"/> 否 <input type="checkbox"/> 是	
2.		確實執行各項公物定期檢查、保養、維護	<input type="checkbox"/> 否 <input type="checkbox"/> 是	
3.		危險物品儲放及管理是否符合安全	<input type="checkbox"/> 否 <input type="checkbox"/> 是	
4.		線路開關是否有裸露及不正常使用狀況	<input type="checkbox"/> 否 <input type="checkbox"/> 是	
5.		各類門鎖是否故障損壞，電動門（鐵捲門）啟動時是否有警示管理	<input type="checkbox"/> 否 <input type="checkbox"/> 是	
6.	避難逃生安全規劃	有無避難逃生路線圖。	<input type="checkbox"/> 否 <input type="checkbox"/> 是	
7.		緊急避難路線指標是否損壞或脫落。	<input type="checkbox"/> 否 <input type="checkbox"/> 是	
8.		逃生與疏散路線是否堆積雜物影響通行	<input type="checkbox"/> 否 <input type="checkbox"/> 是	
9.		安全門或出入口上設置出口標示燈或緊急照明並可正常使用。	<input type="checkbox"/> 否 <input type="checkbox"/> 是(無法使用) <input type="checkbox"/> 是(可使用)	
10.		是否定期維護檢查避難逃生設備。	<input type="checkbox"/> 否 <input type="checkbox"/> 是	
11.	消防設備	火警警報及緊急廣播設備是否可正常操作。	<input type="checkbox"/> 否 <input type="checkbox"/> 是	
12.		滅火器是否定期請專業人員進行檢查。	<input type="checkbox"/> 否 <input type="checkbox"/> 是	
13.		消防栓是否有 1 個瞄子及 2 條水帶、是否吊掛平整。	<input type="checkbox"/> 否(缺：瞄子____個 水帶____條) <input type="checkbox"/> 是	
14.		滅火器有無過期，壓力是否充足。	<input type="checkbox"/> 無過期(數量：____支) <input type="checkbox"/> 過期(數量：____支)	
15.		消防栓及滅火器是否定期保養及檢查時間。	<input type="checkbox"/> 否 <input type="checkbox"/> 是	
16.	校舍建物外觀	是否移位、傾斜、下陷	<input type="checkbox"/> 否 <input type="checkbox"/> 是	
17.		外牆磁磚(混凝土)是否剝落或有滲漏水現象	<input type="checkbox"/> 否 <input type="checkbox"/> 是(限期改善)	

18.	伸縮縫或建築物間隔	寬度是否明顯改變	<input type="checkbox"/> 否 <input type="checkbox"/> 是，寬度變小或碰撞，裝修材脫落(拍照存查，建議專業人員訪視處理) <input type="checkbox"/> 是，寬度變大，伸縮縫脫離(拍照存查，建議專業人員訪視處理)	
19.	地下室	樑、樓板、牆壁是否有滲漏水現象	<input type="checkbox"/> 否 <input type="checkbox"/> 是(限期改善)	
20.	樑柱、牆壁、樓地板(含一樓地板)	是否有裂縫	<input type="checkbox"/> 否 <input type="checkbox"/> 是，既有裂縫加長加寬(拍照存查並註明裂縫變化情形) <input type="checkbox"/> 是，但裂縫寬度小於 0.4 公厘(建議持續檢視) <input type="checkbox"/> 是，且裂縫寬度大於 0.4 公厘(拍照存查並註明裂縫寬度，建議專業人員訪視處理)	
21.		混凝土保護層是否剝落	<input type="checkbox"/> 否 <input type="checkbox"/> 是，但無磚塊或鋼筋外露(建議修復) <input type="checkbox"/> 是，且有磚塊或鋼筋外露(拍照存查，建議專業人員訪視處理)	
22.		是否有傾斜或穿透性開裂	<input type="checkbox"/> 否 <input type="checkbox"/> 是(拍照存查，建議專業人員訪視處理)	
23.		屋頂通道門是否變形	<input type="checkbox"/> 否 <input type="checkbox"/> 是(限期改善)	
24.		屋頂防水層表面是否損壞(如長雜草等)	<input type="checkbox"/> 否 <input type="checkbox"/> 是(限期改善)	
25.		排水管道是否通暢	<input type="checkbox"/> 是 <input type="checkbox"/> 否(限期改善)	
26.		女兒牆是否損壞	<input type="checkbox"/> 否 <input type="checkbox"/> 是(限期改善)	
27.	屋頂	水塔是否有裂縫	<input type="checkbox"/> 否 <input type="checkbox"/> 是，但裂縫寬度小於 0.4 公厘(建議修復) <input type="checkbox"/> 是，且裂縫寬度大於 0.4 公厘(拍照存查並註明裂縫寬度，建議專業人員訪視處理)	
28.		水塔固定設施是否鬆脫	<input type="checkbox"/> 否 <input type="checkbox"/> 是(限期改善)	
29.		鋼棚是否鏽蝕或螺栓鬆脫	<input type="checkbox"/> 否 <input type="checkbox"/> 是(限期改善)	

30.	建物 附屬 設備	室內懸吊物(如天花板、燈具、吊扇、影視設備等)之固定設施是否鬆脫	<input type="checkbox"/> 否 <input type="checkbox"/> 是(限期改善)	
31.		高度 1.5 公尺以上櫥櫃是否有穩固之固定設施	<input type="checkbox"/> 是 <input type="checkbox"/> 否(限期改善)	
32.		門窗玻璃是否變形	<input type="checkbox"/> 否 <input type="checkbox"/> 是(限期改善)	
33.		樓梯扶手、護網與欄杆是否牢固	<input type="checkbox"/> 是 <input type="checkbox"/> 否(限期改善)	
34.	危險物品 管理	是否有實驗室、廚房等放置易燃物品及藥品之教室(含保健室)	<input type="checkbox"/> 否 <input type="checkbox"/> 是(實驗室：)	
35.		易燃物品是否按照規定儲存與管理。	<input type="checkbox"/> 否(限期改善) <input type="checkbox"/> 是	
36.		化學藥品是否按照規定儲存與管理。	<input type="checkbox"/> 否(限期改善) <input type="checkbox"/> 是	
37.		瓦斯及廚房衛浴設備是否符合安全規定。	<input type="checkbox"/> 否(限期改善) <input type="checkbox"/> 是	
38.		放置藥物等物品之櫥櫃是否會晃動。	<input type="checkbox"/> 否 <input type="checkbox"/> 是(請加強固定)	
39.		廢棄物是否按照規定處理。	<input type="checkbox"/> 否 <input type="checkbox"/> 是	
40.		是否設有專人管理。	<input type="checkbox"/> 否 <input type="checkbox"/> 是(_____ 教室 管理人： _____)	
41.	其他			
檢查結果 補充說明 及處置、 因應作為				

※本檢查表表各棟大樓 1 張，請於每年 5 月 1 日前檢查。

大華科技大學校安中心通報及防(救)災資源網路表

附件十二

